



Federazione
Nazionale Lavoratori
dell'Edilizia industrie
affini e del Legno



Centro Ricerche
Economiche Sociali
di Mercato per
l'Edilizia e il Territorio

SINTESI PER LA STAMPA

OSSERVATORIO FeNEAL-UIL - CRESME

Secondo Rapporto Congiunturale
LAVORO E SICUREZZA
NELLE COSTRUZIONI
NELLE PROVINCE METROPOLITANE



Roma – 4 dicembre 2008

OSSERVATORIO FeNEAL UIL / CRESME:

200.000 occupati a rischio tra 2008 e 2009.

AGOSTO: calo eccezionale delle ore lavorate.

Meno imprese e meno lavoratori con flessioni pesanti soprattutto al Centro-Nord (Bologna, Milano, Torino, Genova, Cagliari)

L'Osservatorio Feneal-Uil/Cresme - Aree Metropolitane, nato in collaborazione con il Cresme lo scorso anno e che ha già elaborato il suo primo Rapporto nel marzo 2008, ha lo scopo di monitorare punti nodali per il settore delle costruzioni quali: Occupazione, Sicurezza, Regolarità imprese e lavoratori, Andamento del mercato, approfondendo i dati di fonte nazionale e quelli delle Province delle aree metropolitane italiane. La rilevazione dei dati e la loro analisi può essere utile a comprendere meglio le dinamiche del sistema delle costruzioni per impostare proposte tese a correggere eventuali andamenti critici del ciclo produttivo.

Questo 2° Rapporto dell'Osservatorio Aree Metropolitane contiene indicatori che fanno emergere dati preoccupanti relativi essenzialmente al secondo semestre 2008. Infatti, mentre si registra un lieve miglioramento sull'andamento degli infortuni, si verifica una evidente stagnazione dell'occupazione con una tendenza ad un drastico ridimensionamento per i mesi successivi.

Anche il Recupero dal sommerso, verificatosi con l'introduzione del Durc (Documento Unico di Regolarità Contributiva) per gli anni 2007-2008, sta rallentando e si evidenzia con la diminuzione delle ore lavorate pro-capite, mentre nel Mezzogiorno addirittura si allarga il fenomeno della "frode d'identità" (ad una formale correttezza della busta paga non corrisponde il salario dovuto).

Purtroppo lo scenario disegnato dalle rilevazioni contenute nel Rapporto non lascia presagire nulla di buono. Tutti gli indicatori nazionali ed internazionali, come la produzione di cemento e materiali da costruzione, la crisi della finanza mondiale, la scarsa coesione istituzionale che provoca rallentamenti nella realizzazione delle opere, la crisi del settore immobiliare con il contemporaneo aumento dell'invenduto ed altri squilibri territoriali propri del nostro Paese, lasciano prevedere una caduta del settore per il 2009 e per il 2010, con prospettive incerte per il 2011. Il quadro dettagliato sugli attuali cantieri aperti e su quelli che si apriranno nel 2009 e nel 2010, contenuto nell'Allegato Statistico Grandi Opere Pubbliche, delinea la situazione in modo da avere una ricognizione non legata agli effetti annuncio ma al reale andamento dell'occupazione impegnata sui luoghi di lavoro. Noi riteniamo che sia necessario, da parte dello Stato, sostenere il mercato delle opere pubbliche per la sua capacità anticongiunturale prevedendo un calo degli addetti non tanto nelle grandi opere, che riusciranno a mantenere un sostanziale equilibrio occupazionale grazie al massiccio intervento del Partenariato Pubblico e Privato, quanto nella manodopera dei cantieri di piccole e medie dimensioni che, alimentati da bandi di gara emessi da Comuni, Regioni e Province,

subiranno un rallentamento nella spesa dovuto ai minori trasferimenti di risorse. I dati dell'Osservatorio, come si può ben capire, indicano, quindi, una fase di recessione che ha iniziato a farsi sentire in tutto il nostro settore e che prelude ad una caduta occupazionale che si aggraverà nel corso del 2009; questo, naturalmente, tra diverse disomogeneità che costellano il settore relative all'occupazione dei lavoratori italiani e stranieri, all'andamento degli infortuni, e alla regolarità delle imprese.

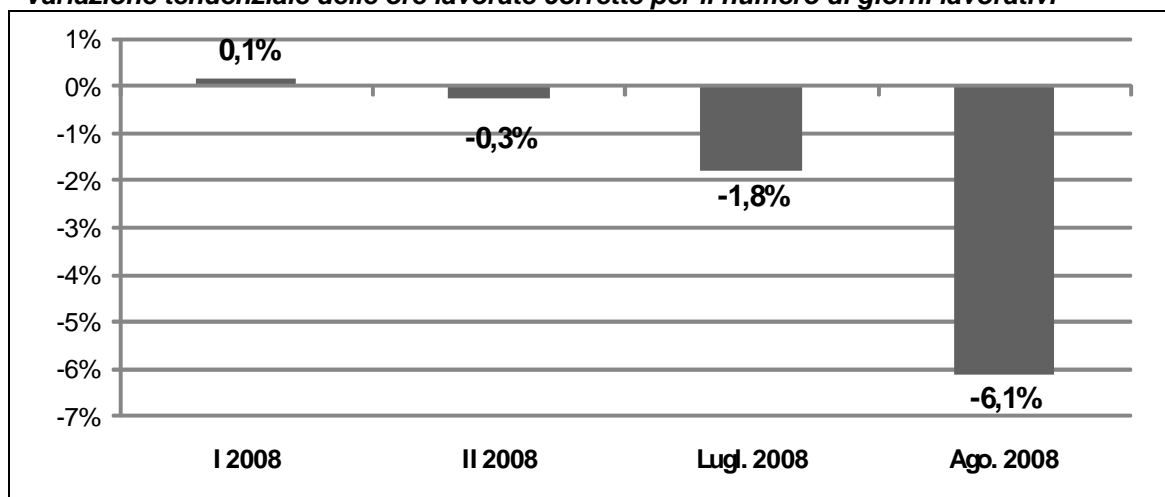
Il secondo numero dell'Osservatorio FeNEAL-UIL / CRESME sul mercato del lavoro e sulla sicurezza del cantiere nelle province metropolitane italiane mostra il mercato delle costruzioni in rapido cambiamento rispetto al quadro tracciato nel marzo 2008 che raccontava la crescita dell'occupazione e la forte emersione del lavoro nero. Il 2° Rapporto dell'Osservatorio mostra che nonostante il processo di emersione sia continuato nel 2008 il segnale che arriva dalle costruzioni è quello di una improvvisa frenata delle attività, soprattutto in termini di ore lavorate: il dato di agosto è sorprendente: -6,1%

In sintesi gli elementi principali che l'Osservatorio FeNEAL-UIL / CRESME mette in evidenza con l'ultima rilevazione sono i seguenti:

- **Un calo eccezionale delle ore lavorate : Agosto – 6,1% (Luglio –1,8%).** Il principale dato che emerge dall'Osservatorio è il calo delle ore lavorate nel mese di agosto 2008, corretto con i giorni lavorativi, rispetto al corrispondente mese del 2007. Le ore lavorate scendono da 11,4 milioni a 10,7 milioni . E' una situazione che peggiora drasticamente il calo di Luglio, quando la contrazione c'era già stata, ma solo del'1,8%. Nel 2007 le ore lavorate erano cresciute del 12,4% rispetto al 2006. La flessione appare particolarmente importante a Cagliari (-18,1%), Bologna (-16,5%), bARI (-12,4%), Napoli (10,3%) Roma (-7,1%), Torino (-6,1%) e Firenze (-4,1%). Meno grave, ma pur sempre negativa la situazione a Milano (-0,4%) e quella di Firenze (-2,5%). Una dinamica a parte, isolata, è rappresentata da Catania dove le ore lavorate crescono del + 2,6%.

Grafico 1

Variatione tendenziale delle ore lavorate corrette per il numero di giorni lavorativi

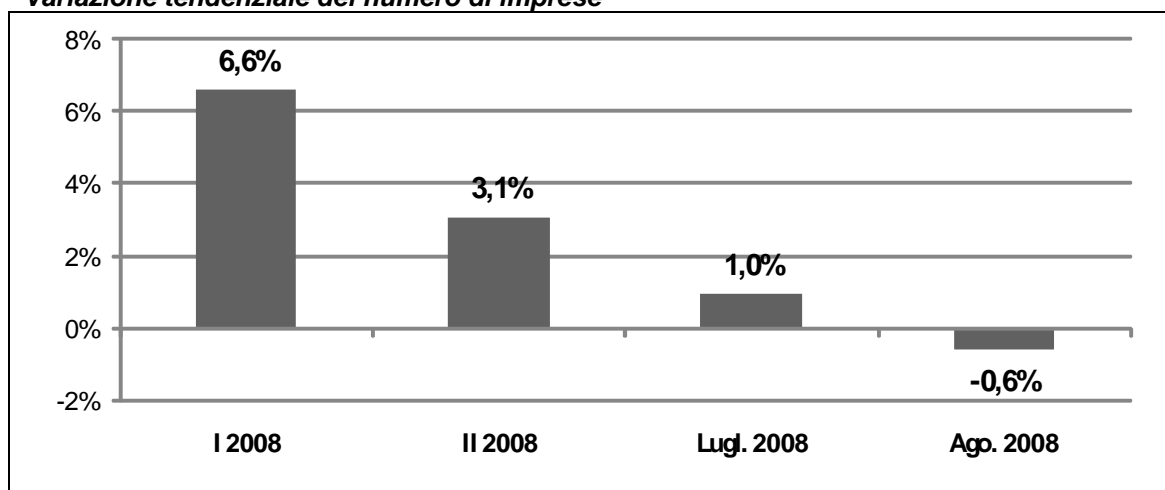


Fonte: Osservatorio FeNEAL-UIL / CRESME su dati Casse Edili

- La frenata tocca anche il numero delle imprese iscritte alle Casse edili: - 0,6%** Le imprese iscritte alle Casse Edili passano dalle 37.434 di agosto 2007 alle 37.205 di agosto 2008, segnando un calo dello 0,6%. Ma se dall'analisi venisse esclusa la Cassa Edile di Catania, che vive un vero e proprio boom di iscrizioni secondo i dati forniti, in gran parte dovuti all'emersione, la flessione delle imprese sarebbe del 2%. Nel 2007 le imprese iscritte alle Casse Edili nella media annua erano state 37.991 contro le 34.358 del 2006. I cali maggiori si registrano a Bologna (-7,2%) e a Milano (-7,1%), realtà già in calo da luglio (rispettivamente -5,7% e -4,6%). Ma anche le altre realtà del nord segnano il passo: Torino perde il 3,1% delle imprese, Genova il -0,6%. A Roma le imprese iscritte crescono invece del 2% e a Firenze rimangono stabili (-0,1%). Anche a Napoli la crisi comincia a farsi sentire: le imprese scendono dello 0,4%, mentre a Bari che abbiamo visto in forte calo per le ore lavorate, le imprese iscritte restano stabili (-0,1%).

Grafico 2

Variatione tendenziale del numero di imprese

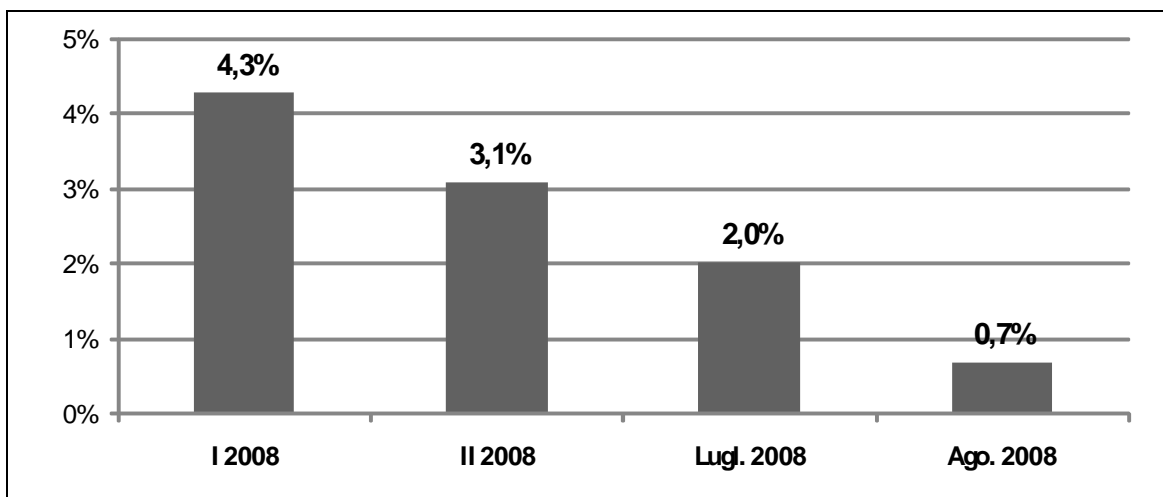


Fonte: Osservatorio FeNEAL-UIL / CRE

- A confermare la situazione di frenata, nonostante l'emersione, si attenua anche la crescita dei lavoratori iscritti.** I lavoratori denunciati ad agosto 2008 sono 177.208, contro i 176.281 di agosto 2007. Una crescita dello 0,7%. Se si esclude però Catania, dove la crescita dei lavoratori iscritti è stata del 17,5%, l'insieme delle altre realtà registra una flessione dello 0,4%. La flessione è pesante a Cagliari (-12,6%) e a Bologna dove si perde l'11,7% dei denunciati, ma anche a Genova la flessione si fa sentire (-6,5%), mentre a Torino il calo è del 3,2% e a Bari del 3,4%. In flessione anche Napoli con valori più contenuti (-0,8%). In crescita, oltre a Catania, sono invece i lavoratori iscritti a Firenze (+3,8%), Milano (+2,5%) e Roma (+2,2%).

Grafico 3

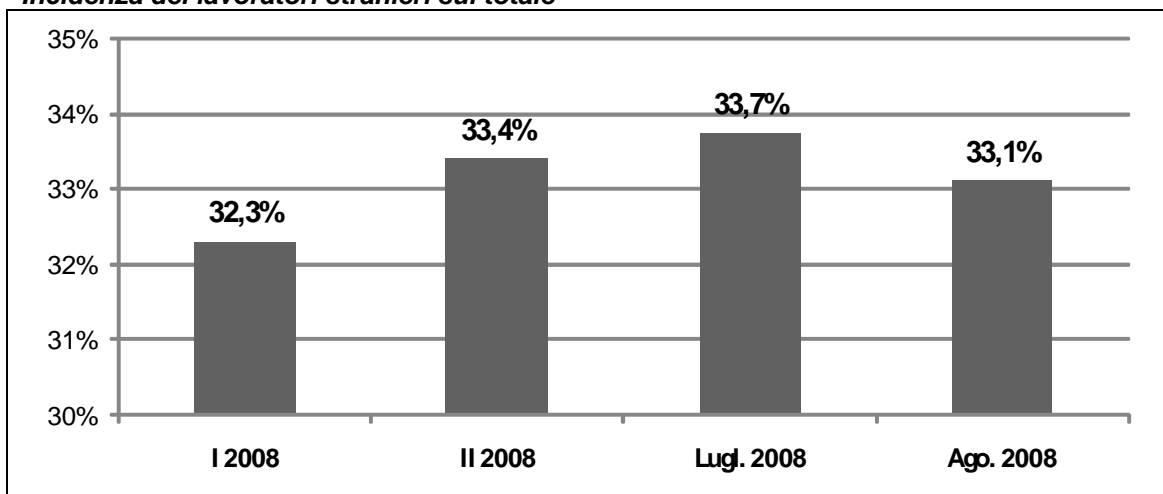
Variatione tendenziale del numero di lavoratori



Fonte: Osservatorio FeNEAL-UIL / CRESME su dati Casse Edili

- **Il 33,1% dei lavoratori iscritti è straniero.** La forte crescita della componente straniera in edilizia nel corso del 2008 si è stabilizzata. Ad agosto l'occupazione straniera rappresenta il 33,1% dei lavoratori denunciati: 59.000 occupati stranieri a fronte di 118.000 italiani.

Grafico 4
Incidenza dei lavoratori stranieri sul totale



Fonte: Osservatorio FeNEAL-UIL / CRESME su dati Casse Edili

- **Il peso della componente straniera è molto diversificato tra nord e sud.** L'analisi territoriale dimostra che il fenomeno della presenza straniera nelle costruzioni assume particolare rilievo nelle province metropolitane del Centro-Nord, toccando i valori più elevati a Milano (47,4%), Torino (47,2%), Roma (46,1%), Genova (40,1%). Mentre nel sud il peso dell'occupazione straniera delle costruzioni resta particolarmente contenuto: Catania 1,2%, Cagliari 1,3%, Napoli, 5%.

Tabella 1.
Incidenza percentuale dei lavoratori stranieri sul totale

	Agosto 2008
Milano	47,4%
Torino	47,2%
Roma	46,1%
Genova	40,1%

Firenze	38,6%
Bologna	33,3%
Napoli	5,0%
Cagliari	1,3%
Catania	1,2%
TOTALE	33,1%

Fonte: Osservatorio FeNEAL-UIL / CRESME su dati Casse Edili

- **200.000 occupati a rischio tra 2008 e 2009.** Come i dati dimostrano il 2008 è caratterizzato da una improvvisa frenata nel settore delle costruzioni: la frenata si misura soprattutto nel numero delle ore lavorate, ma sono negativi anche i valori dei lavoratori denunciati e delle imprese iscritte. Improvvisamente, tra luglio e agosto, il settore si ferma. E nel considerare i dati di frenata bisogna tenere presente che il lavoro di ispezione dei cantieri è continuato nel 2008 così, come, il 2008 si rivela come un anno importante per l'emissione dei DURC che, con riferimento a quelli emessi fino al settembre scorso, segnano un incremento del 9% rispetto al 2007. Quindi i segnali della frenata del mercato reale potrebbero essere ben più gravi di quelli sino ad oggi registrati. Il processo di regolarizzazione copre in termini occupazionali la situazione di difficoltà del mercato.

Secondo le stime CRESME di ottobre il mercato delle costruzioni dovrebbe registrare una flessione della produzione, a valori deflazionati, del -3,8% nel 2008 e del -5,0% nel 2009. La crisi è particolarmente grave per quanto riguarda la nuova produzione edilizia privata, sia residenziale che non residenziale. La produzione di nuove abitazioni si riduce del 9,2% nel 2008 e del 12,9% nel 2009. L'edilizia non residenziale privata si riduce del 5,4% nel 2008 e del 7,5% nel 2009. Anche le opere pubbliche, sulla base dei dati di fatto al 1 dicembre 2008, sono caratterizzate da una previsione negativa, soprattutto per il 2009.

Tabella 2
Investimenti nelle costruzioni (Valori deflazionati – Variazioni %)

	2006	2007	2008	2009
Nuove costruzioni	0,8	-1,3	-6,0	-9,4
Di cui:				
- Residenziali	5,3	-2,5	-9,2	-12,9
- Non residenziali private	-3,8	-1,2	-5,4	-7,5
- Non residenziali pubbliche	-5,7	0,9	-1,0	-4,5
- Genio civile	-1,5	0,6	-1,1	-5,8
Rinnovo	1,5	1,0	-2,6	-1,8
TOTALE INVESTIMENTI	1,1	-0,2	-4,4	-5,7
Manutenzione ordinaria	0,2	0,4	-0,7	-1,7
VALORE DELLA PRODUZIONE	1,0	-0,1	-3,8	-5,0

Fonte: Osservatorio FeNEAL-UIL / CRESME su dati CRESME/SI

In termini di valori correnti la flessione della produzione si misura in poco meno del 10% del mercato in due anni, che in termini occupazionali, sui quasi 2 milioni di lavoratori che operano nel settore delle costruzioni vale circa 200.000 occupati. Gli occupati stranieri nelle costruzioni si stimano in 400.000 unità, è molto probabile che gran parte dei 200.000 lavoratori a rischio saranno stranieri con gli evidenti rischi sociali che ne conseguono.

La crisi del mercato privato è il risultato di dinamiche complesse – lo scoppio della bolla speculativa immobiliare, la crisi della domanda e della capacità di investimento, ecc. - sulle quali è difficile intervenire prontamente; sono invece le opere pubbliche che devono svolgere, come succede negli altri paesi europei, il ruolo anticongiunturale nel mercato delle costruzioni. E' un ruolo che investe le grandi opere (vedi quadro di appendice), ma anche gli enti locali e le opere di piccola dimensione sul territorio. Quelle che oggi sembrano essere più a rischio.

L'analisi delle grandi opere, infatti mette in evidenza come, mentre per il totale delle nuove opere del genio civile il 2009 e il 2010 saranno anni difficili, per le grandi opere la crescita sarà importante nel 2009 e nel 2010. Con una forte polarizzazione della spesa: le grandi opere passeranno dal 32% del mercato al 60% del 2011.

Tabella 3
Investimenti in grandi opere pubbliche (Valori in milioni di €)

	Valori assoluti						Variazioni %				
	2008	2009	2010	2011	2012	2013	2009	2010	2011	2012	2013
Valori costanti (base 1995)											
Investimenti nuove opere genio civile	13.139	12.377	11.931	12.170	12.292	12.562	-5,8	-3,6	2,0	1,0	2,2
Incidenza % grandi cantieri	32	36	50	60	51	55	10,0	39,6	19,9	-15,1	9,4
<i>investimenti grandi cantieri in corso</i>	4.256	3.752	2.663	2.145	1.453	939	-11,8	-29,0	-19,4	-32,3	-35,4
<i>investimenti grandi cantieri con apertura prevista tra il 2009 e 2013</i>		656	3.268	5.109	4.764	6.013		398,3	56,3	-6,8	26,2
Totale grandi cantieri	4.256	4.408	5.930	7.254	6.217	6.952	3,6	34,5	22,3	-14,3	11,8
Valori correnti											
Investimenti nuove opere genio civile	19.665	19.173	19.037	20.000	20.806	21.264	-2,5	-0,7	5,1	4,0	2,2
Incidenza % grandi cantieri	32	36	50	60	51	55	10,0	39,6	19,9	-15,1	9,4
<i>investimenti grandi cantieri in corso</i>	6.370	5.813	4.248	3.526	2.460	1.590	-8,7	-26,9	-17,0	-30,2	-35,4
<i>investimenti grandi cantieri con apertura prevista tra il 2009 e 2013</i>		1.016	5.214	8.396	8.064	10.178		413,2	61,0	-4,0	26,2
Totale grandi cantieri	6.370	6.829	9.462	11.922	10.523	11.768	7,2	38,6	26,0	-11,7	11,8

Fonte: Osservatorio FeNEAL-UIL / CRESME su dati CRESME/SI

ALLEGATO STATISTICO GRANDI OPERE PUBBLICHE

Tabella 17

I grandi cantieri in corso nel 2008 - Importi in milioni di euro correnti

Tipo opera	Opera/intervento	Costo	Inizio lavori	Fine lavori	Impresa realizzatrice
Mo.S.E.	Sistema MO.S.E.	4.272	2004	2014	Consorzio Venezia Nuova (a)
Ferrovia	Tratta AV/AC Novara-Milano	2.878	2005	2009	Consorzio CAV.TO.MI. (Impregilo Spa, Condotte d'acqua Spa e Maire Engineering Spa)
	Tratta AV/AC Bologna-Firenze	5.206	1996	2009	Consorzio CAVET (Impregilo Spa, CMC, Maire Engineering Spa, Consorzio Ravennate di Cooperative di Produzione e Lavoro)
	Nodo AV/AC di Torino - Quadruplicamento Susa-Stura	954	2005	2011	Astaldi Spa (capogruppo) con Vianini Lavori Spa - Di Vincenzo Dino e C. Spa - Impresa di Costruzioni Rosso Geom. Francesco e Figli Spa - Turner e Townsendgroup Limited
	Nodo AV/AC di Milano - Raddoppio Milano-Mortara - Tratte Milano S.C.- Cascina Br. e S.Cristoforo-Porta Romana	606	2006	2010	
	Nodo AV/AC di Milano - Quadruplicamento Milano-Venezia - Tratto Lambrate-Treviglio	551	2004	2009	
	Nodo AV/AC di Bologna - Sistema di comando e Controllo Bologna C.le e del Nodo	374	2005	2010	Astaldi Spa
	Nodo AV/AC di Firenze	1.494	2007	2014	Coopsette (capogruppo)
	Nodo AV/AC di Roma - Infrastrutturazione area stazione Tiburtina e nodo di interscambio	305	2008	2012	Coopsette (capogruppo)
	Tratta AV/AC Roma-Napoli	5.207	1994	2009	Consorzio IRICAV Uno (Ansaldo Trasporti, Astaldi, Condotte d'Acqua Spa, CCC, Fintecna, ICLA, Italstrade, Vianini Lavori)
	Nodo integrato di Palermo - Passante ferroviario: raddoppio elettrificato delle tratte ferroviarie Palermo Centrale/Brancaccio-Orleans-Palermo Notabartolo-Cardillo-Isola delle Femmine-Carini	1.113	2008	2014	Consorzio SIS Scpa (capogruppo)
Genova-Ventimiglia - Tratta Andora-San Lorenzo al Mare	611	2004	2010	Ferrovial Agroman S.A.	
Potenziamento infrastrutturale Orte - Falconara	329	2005	2010		
Potenziamento infrastrutturale e tecnologico Lamezia Terme-Catanzaro Lido	199	2005	2009		
Completamento raddoppio Palermo-Messina - tratto Fiumetorto-Ogliastrillo	424	2008	2012	Maire Lavori Scarl (capogruppo), Baldassini-Tognozzi-Pontello Costruzioni Generali Spa	
Programma Grandi Stazioni	578	2006	2011		
Strada	106 Jonica - Megalotto 1 - Tratto 2° da Palizzi a Caulonia, lotti 6, 7, 8 da Sant'Ilario a Marina di Gioiosa Jonica (quattro corsie)	450	2007	2011	Astaldi Spa (capogruppo)
	106 Jonica - Megalotto 2 - Tratto 4° da Squillace (km 178+350) a Simeri Crichi (km 191+500) e prolungamento della SS 280; SS 106 lotti 1, 2, 3, 4, 5 (quattro corsie); SS 280 lotti 1, 2 (quattro corsie)	740	2007	2012	Astaldi Spa (capogruppo)

segue

Tipo opera	Opera/intervento	Costo	Inizio lavori	Fine lavori	Impresa realizzatrice
	Autostrada SA-RC - 4° Megalotto (ex Macrolotto n.2) - Dal Km 108+800 al Km 139+000. Dallo svincolo di Padula - Buonabitacolo (escluso) allo svincolo di Lauria nord (incluso)	1.039	2008	2012	Consorzio SIS Scpa
	Autostrada SA-RC - 2° Megalotto 2 (ex Macrolotto n. 5) - Dal Km 393+500 al Km 423+300. Dallo svincolo di Gioia Tauro (escluso) allo svincolo di Scilla (escluso)	1.194	2006	2010	Impregilo Spa (capogruppo) con Condotte d'acqua Spa
	Autostrada SA-RC - 3° Megalotto 3 (ex Macrolotto n. 6) - Dal Km 423+300 al Km 442+920. Dallo svincolo di Scilla (incluso) allo svincolo di Campo Calabro (incluso)	675	2005	2009	Impregilo Spa (capogruppo) con Condotte d'acqua Spa
	Autostrada SA-RC - Ammodernamento e adeguamento al tipo b/1 delle norme C.N.R./80 dal Km 47+800 al 53+800. Dallo svincolo di Contursi (escluso) allo svincolo di Sicignano degli Alburni (escluso)	300	2007	2009	Pizzarotti e C SpA
	Autostrada SA-RC - 4B° MACROLOTTO - Ammodernamento e adeguamento al tipo b/1 delle norme C.N.R./80 dal Km 286+000 al 304+200 dallo svincolo di Attilia-Grimaldi (escluso) allo svincolo di Falerna (incluso)	445	2008	2012	Pizzarotti e C SpA
	Autostrada SA-RC - Ammodernamento e adeguamento al tipo b/1 delle norme C.N.R./80 dal Km 222+000 al 225+800	150	2008	2011	Carena Costruzioni Spa
	Autostrada A14 - Terza corsia Rimini Nord - Porto S. Elpidio - Lotto 6A - Ancona Sud - P.to S.Elpidio 1ª fase	124	2007	2009	Consorzio Stabile Consta Soc. Cons. P.A
	Collegamento autostradale Variante di Valico Bologna-Firenze	3.177	2002	2012	CONSORZIO RISALTO (capogruppo) per Galleria di Base Lotti 9, 10 e 11 + VIANINI LAVORI SPA (Capogruppo) per lotti 6 e 7 + ING. NINO FERRARI IMPRESA COSTRUZIONI SRL per lotto 5a + C.M.B. - COOPERATIVA MURATORI E BRACCIANTI DI CARPI per lotto 5b
	Quadrilatero Marche Umbria	2.157	2007	2013	STRABAG AG (capogruppo) per maxilotto 1 + CONSORZIO STABILE OPERAE per maxilotto 2
	Collegamento autostradale Asti-Cuneo	1.473	2008	2014	SALT SPA (capogruppo) con GRASSETTO LAVORI SPA e ITINERA SPA
	Passante di Mestre	986	2004	2009	Impregilo Spa (capogruppo)
	Nuovo tronco autostradale Catania-Siracusa: tratto compreso tra Passo Martino e il km 130+400 della SS 114	804	2005	2009	Pizzarotti e C SpA
	Itinerario Agrigento-Caltanissetta-A19: adeguamento a quattro corsie della ss 640 di porto empedocle - Tratta Agrigento-Canicatti	595	2008	2012	C.M.C. (capogruppo) con CCC
	Completamento del raccordo tra la A4 e l'aeroporto di Malpensa - raccordo autostradale tra la SS 527 Bustese e la SS 11 Padana Superiore, con connessione all'Autostrada A4 casello di Boffalora.	261	2004	2009	Adanti Spa (capogruppo) con Consorzio Ciro Menotti

segue

Tipo opera	Opera/intervento	Costo	Inizio lavori	Fine lavori	Impresa realizzatrice
Metropolitana	Linea C metro Roma	3.047	2006	2015	Astaldi Spa (capogruppo)
	Linea B1 metro Roma	475	2005	2011	CONSORZIO RISALTO (capogruppo)
	Completamento della linea 1 della metropolitana di Napoli: tratta Dante - Garibaldi - Centro direzionale	1.376	2002	2011	Ansaldo Trasporti Sistemi Ferroviari (capogruppo)
	Linea 6: tratta Mostra – Municipio	750	2002	2011	Ansaldo Trasporti Sistemi Ferroviari (capogruppo)
	Metropolitana leggera automatica Metrobus di Brescia - 1° lotto funzionale Prealpino-S.Eufemia	656	2003	2012	Ansaldo Trasporti Sistemi Ferroviari (capogruppo)
	Nuova linea metropolitana M5 da Garibaldi a Monza Bettola, tratta Garibaldi-Bignami	558	2008	2012	Astaldi Spa (capogruppo)
	Collegamento linea Alifana - Linea 1 della metropolitana di Napoli: tratta Aversa Centro-Piscinola	295	2003	2009	Consorzio Ascosa
TOTALE 46.827					

Fonte: elaborazione CRESME da fonti varie

 Cantieri avviati nel 2008 per i quali è previsto uno sviluppo forte a partire dal 2009

(a) Fanno parte del Consorzio Venezia Nuova le seguenti imprese:

Astaldi Spa

Barbato Impresa Costruzioni Srl

C.C.C. Cantieri Costruzioni Cemento S.p.A.

Camata Costruzioni Srl

Cattelan Costruzioni Srl

Condotte d'Acqua Spa

Co.Ed.Mar. Srl

Consorzio Cooperative Costruzioni

Consorzio Lepanto

Consorzio Rialto

Consorzio Veneto Cooperativo - CO.VE.CO.

Costruzioni e Restauri G. Salmistrari Srl

Errico Costruzioni e Restauri Srl

FIP Industriale Spa

Grandi Lavori Fincosit Spa

I.C.C.E.M. (Impresa Costruzioni Civili e Montaggi) Srl

Impregilo Spa

Impresa di Costruzioni Ing. Antonio Perale C. Srl

Impresa di Costruzioni Ing. E. Mantovani Spa

Intercantieri Vittadello Spa

Itinera Spa

Mantelli Estero Spa

Pietro Cidonio Spa

Sacaim Spa

Saipem Energy Italia Spa

Sirco Srl

Technital Spa

Tabella 18

I grandi cantieri con partenza prevista dal 2009 - Importi in milioni di euro correnti

Tipo opera	Opera/intervento	Costo	Inizio lavori	Fine lavori	Stato di attuazione	Impresa realizzatrice
Ponte	Ponte sullo Stretto di Messina	6.100	2010	Oltre il 2015 (2016)	Contratto - Contraente generale (PP approvato)	Impregilo Spa (capogruppo)
Ferrovia	AV/AC Verona-Padova	5.060	2010	Oltre il 2015	Contratto* - Contraente generale (PP approvato)	Consorzio IRICAV DUE (Astaldi Spa, Ansaldo Trasporti Spa, Impregilo Spa, Salini Costruttori Spa, Torno Internazionale Spa, Condotte d'Acqua Spa, Lamaro Spa, Fintecna Spa)
	Terzo valico dei Giovi - linea AV/AC Milano-Genova	5.060	2010	Oltre il 2015	Contratto* - Contraente generale (PD approvato)	Consorzio COCIV (Tecnimont Spa, Impregilo Spa, C.E.R. Costruzioni - Consorzio Emiliano Romagnolo tra Cooperative di Produzione e Lavoro, Collegamenti Integrati Veloci Spa, Condotte d'Acqua Spa)
	Linea AV/AC Treviglio-Verona	4.738	2010	Oltre il 2015	Contratto* - Contraente generale (PD/PE approvati)	Consorzio CEPAV DUE (SnamProgetti Spa, Saipem Spa, Condotte d'Acqua Spa, Garboli-Conicos Spa, Maltauro Spa, Pizzarotti & C. Spa, Aquater Spa)
	Tunnel del Brennero (Fortezza-Innsbruck)	3.575	2010	Oltre il 2015 (2022)	PP approvato	
	Quadruplicamento Fortezza -Verona: lotti 1(Fortezza -Ponte Gardena), 2 (circonvallazione di Bolzano)	2.500	2010	Oltre il 2015 (2020)	PP approvato	
	Nodo AV/AC di Verona	670	2010	Oltre il 2015	PP approvato	
	Potenziamento infrastrutturale tratta ferroviaria Genova Voltri-Genova Brignole	622	2010	Oltre il 2015	Gara imminente (PE approvato)	
	Tunnel del Frejus (Bruzolo/Confine di Stato)	5.365	2013	Oltre il 2015 (2023)	PP approvato	
	Nuova linea Passo Corese -Rieti. Tratta funzionale Passo Corese - Osteria Nuova	350	2013	Oltre il 2015	PD	
Strada	Pedemontana Veneta	2.177	2009	2014	Contratto project financing (PP approvato)	Impregilo Spa (capogruppo)

segue

Tipo opera	Opera/intervento	Costo	Inizio lavori	Fine lavori	Stato di attuazione	Impresa realizzatrice
	Collegamento autostradale di connessione tra le città di Milano e Brescia (BreBeMi)	1.685	2009	2012	Contratto project financing (PP approvato)	Ati Brebemi Spa, Consorzio Cooperative Costruzioni, Grandi Lavori Fincosit Spa, Impresa Pizzarotti & C. Spa, Autostrade Centro Padane Spa, Autostrade Concessioni e Costruzioni Autostrade Spa, Società per Azioni autostrada Brescia-Verona-Vicenza-Padova, Società per Azioni per l'Autostrada Serravalle-Milano-Ponte Chiasso, SPEA Ingegneria Europa Spa, ABM Azienda Bergamasca Multiservizi Spa, Aprica Studi Srl, Idrosse Ingegneria Srl, SIPIT Sistemi Integrati di Progettazione di Infrastrutture nel Territorio Srl, Synthesis Progetti Srl, Technital Spa
	Autostrada SA-RC - Macrolotto 3° parte I - dal Km.139+000 al Km 148+000 (Svincolo Lauria Nord - Laino Borgo)	518	2009	2014	Contraente generale - In corso di aggiudicazione	
	Autostrada SA-RC - Macrolotto 3° parte II - dal Km.153+400 al Km 173+900 (Laino Borgo - Svincolo di Campotenese)	639	2009	2014	Contraente generale - In corso di aggiudicazione	
	Autostrada SA-RC - Macrolotto 3° parte III - dal Km.173+900 al Km 185+000 (Svincolo di Campotenese - Svincolo Morano Castrovillari)	278	2009	2014	Appalto integrato - In corso di aggiudicazione	
	Pedemontana Lombarda	4.758	2010	Oltre il 2015	Contratto - Contraente generale (PP approvato)	Impregilo Spa (capogruppo)
	Autostrada A14 - Terza corsia Rimini Nord - Porto S. Elpidio - Lotto 2 Cattolica-Fano	590	2010	2013	Gara in corso	
	Autostrada A14 - Terza corsia Rimini Nord - Porto S. Elpidio - Lotto 5 Ancona Nord-Ancona Sud	360	2010	2013	Gara in corso	
	Autostrada A14 - Terza corsia Rimini Nord - Porto S. Elpidio - Lotto 6B Ancona Sud-Porto S. Elpidio	165	2010	2013	Gara in corso	
	Tangenziale est esterna di Milano	1.579	2010	2014	Gara project financing (proposta approvata)	In corso di aggiudicazione al promotore TEM Spa
	Raccordo Autostradale tra l'autostrada A4 e la Valtrompia	923	2010	2015	Gara sospesa (PD approvato)	
	106 Jonica - Megalotto 3 -Sibari (SS 534)- Roseto Capo Spulico	1.235	2010	Oltre il 2015	Gara contraente generale imminente (PD approvato)	
	Itinerario Orte-Mestre	10.539	2013	Oltre il 2015	Project financing (proposta approvata)	

segue

Tipo opera	Opera/intervento	Costo	Inizio lavori	Fine lavori	Stato di attuazione	Impresa realizzatrice
	Completamento del corridoio tirrenico settentrionale: A12 Cecina/Rosignano Marittima-Civitavecchia	3.666	2013	Oltre il 2015	PP	
	S.G.C. Grosseto-Fano - Completamento	2.743	2013	Oltre il 2015	PP/PD	
	Completamento Corridoio Tirrenico Meridionale A12-Appia (1° Stralcio) e bretella autostradale Cisterna-Valmontone	1.668	2013	Oltre il 2015	PP approvato	
	Collegamento autostradale a pedaggio San Vittore-Venafro-Isernia-Boiano-Campobasso	1.460	2013	Oltre il 2015	Project financing (proposta approvata)	
	SS 4 "Via Salaria" Potenziamento tratta da Passo Corese a Rieti	1.380	2013	Oltre il 2015	PP approvato	
	Collegamento autostradale a pedaggio Ragusa-Catania	1.269	2013	Oltre il 2015	Project financing (proposta approvata)	
	Collegamento autostradale a pedaggio Caianello (A 1) - Benevento	708	2013	Oltre il 2015	Project financing (proposta approvata)	
	Variante alla SS 7 Appia in comune di Formia	625	2013	Oltre il 2015	PP approvato	
	Collegamento stradale Campogalliano - Sassuolo. A22 -A1 Campogalliano (completamento)	563	2013	Oltre il 2015	PD	
	Collegamento viario compreso tra il Porto di Ancona e la grande viabilità	472	2013	Oltre il 2015	Project financing (proposta approvata)	
	Genova - Tunnel Sottomarino/Sotterraneo infrastruttura subportuale	421	2013	Oltre il 2015	PP	
	Itinerario nord-sud adeguamento tracciato S. Stefano di Camastra - Gela	368	2013	Oltre il 2015	PD	
Metropolitana	Metro Parma	307	2009	2012	Contratto - Contraente generale (PP approvato)	Pizzarotti e C Spa (capogruppo)
	Metropolitana di Milano linea M4 - Lotto 1 San Cristoforo-Sforza Policlinico	789	2010	2015	Gara concessione di costruzione e gestione (PP approvato)	
	Metropolitana di Milano linea M4 - Lotto 2 Sforza Policlinico-Linate	910	2013	Oltre il 2015	PP approvato	
	Metropolitana di Milano linea M3 -Tratta S.Donato -Paullo	798	2013	Oltre il 2015	PP approvato	
	Bologna metropolitana – Linea 1	707	2013	Oltre il 2015	PP approvato	
	Metropolitana di Milano linea M2 -Prol. Cologno Nord -Vimercate	533	2013	Oltre il 2015	PP approvato	
Milano Expo 2015	Investimenti diretti	3.228	2009	2014		
TOTALE 82.102						

Fonte: elaborazione CRESME da fonti varie

*Il Decreto-Legge 25 giugno 2008 n. 112, convertito nella Legge 6 agosto 2008 n. 133, ha ripristinato la validità dei contratti stipulati con i general contractor